

บทที่ 2

ผลการดำเนินการตามมาตรการป้องกันและแก้ไขผลกระทบสิ่งแวดล้อมและ
มาตรการตรวจสอบผลกระทบสิ่งแวดล้อม

บทที่ 2

ผลการดำเนินการตามมาตรการป้องกันและแก้ไขผลกระทบสิ่งแวดล้อมของโครงการในระยะดำเนินการ

ผลการดำเนินการตามมาตรการป้องกันและแก้ไขผลกระทบสิ่งแวดล้อมของโครงการ จัดสรรที่ดิน คาซ่า จิกเนเจอร์ ในระยะดำเนินการ แสดงดังตารางที่ 2.1

ตารางที่ 2.1 แบบรายงานผลการปฏิบัติตามมาตรการป้องกันและแก้ไขผลกระทบสิ่งแวดล้อมของ โครงการ จัดสรรที่ดิน คาซ่า จิกเนเจอร์

มาตรการป้องกันและแก้ไขผลกระทบสิ่งแวดล้อม	ผลการปฏิบัติตามมาตรการป้องกันและแก้ไขผลกระทบสิ่งแวดล้อม ช่วงดำเนินการ	ปัญหา อุปสรรค ที่ไม่สามารถปฏิบัติ ตามมาตรการและแนวทางแก้ไข	อ้างอิง
<div>1. ทรัพยากรทางกายภาพ</div> <div>1.1 สภาพภูมิประเทศ</div> <div>(1) ปรับปรุงพื้นที่โครงการและบริเวณข้างเคียง ให้มีความกลมกลืนและใกล้เคียงกับสภาพภูมิประเทศเดิมมากที่สุด</div> <div>(2) ปลุกไม้ยืนต้น ไม้ดอก และไม้ประดับในบริเวณพื้นที่ว่างรอบๆ โครงการ และหมั่นบำรุงดูแลรักษาอยู่เสมอ</div> <div>ดูแลทรัพยากรภายในโครงการ</div> <div>(3) ทรัพยากรส่วนกลางของโครงการ ได้แก่ จุดพักผ่อนหย่อน ถนน ทางเท้า ท่อระบายน้ำ บ่อหนองน้ำ ระบบบำบัดน้ำเสียรวม สวนสาธารณะ และสวนหย่อม ผู้รับผิดชอบทรัพยากรส่วนกลาง คือ</div>	<div>- พื้นที่โครงการและบริเวณข้างเคียง มีการปรับปรุงให้กลมกลืนและใกล้เคียงกับสภาพภูมิประเทศเดิมมากที่สุด</div> <div>- ภายในโครงการมีการปลูกไม้ยืนต้น ไม้ดอก และไม้ประดับรอบๆโครงการ ตามมาตรการกำหนด และมีคนสวนดูแลรักษาพื้นที่สีเขียวเป็นประจำ</div> <div>- ทรัพยากรส่วนกลางของโครงการทั้งหมด มีเจ้าของโครงการดูแลหรือรับผิดชอบทรัพยากรส่วนกลางทั้งหมด โดยมีการตรวจสอบดูแลให้อยู่ใสภาพที่ดีและพร้อมใช้งานอยู่เสมอตลอดเวลาระยะดำเนินการ เช่น จุดพักผ่อนหย่อน ถนนทางเท้า ท่อระบายน้ำ ระบบบำบัดน้ำเสียรวม สวนสาธารณะ รวมไปถึงสวนหย่อมภายในโครงการ</div>	<div>-</div> <div>-</div> <div>-</div>	<div>รูปภาพที่ 1.3 การใช้พื้นที่โครงการ</div> <div>รูปภาพที่ 2.1 พื้นที่สีเขียว</div> <div>รูปภาพที่ 2.2 งานดูแลสวน</div> <div>-</div>

หน้า | 15

ผลการดำเนินการตามมาตรการป้องกันและแก้ไขผลกระทบสิ่งแวดล้อมของโครงการ จัดสรรที่ดิน คาซ่า ชิกเนเจอร์ ในระยะดำเนินการ แสดงดังตารางที่ 2.1

ตารางที่ 2.1 แบบรายงานผลการปฏิบัติตามมาตรการป้องกันและแก้ไขผลกระทบสิ่งแวดล้อมของ โครงการ จัดสรรที่ดิน คาซ่า ชิกเนเจอร์ (ต่อ)

มาตรการป้องกันและแก้ไขผลกระทบสิ่งแวดล้อม	ผลการปฏิบัติตามมาตรการป้องกันและแก้ไขผลกระทบสิ่งแวดล้อม ช่วงดำเนินการ	ปัญหา อุปสรรค ที่ไม่สามารถปฏิบัติ ตามมาตรการและแนวทางแก้ไข	อ้างอิง
<p>1.1 สภาพภูมิประเทศ (ต่อ)</p> <p>1. เจ้าของโครงการมีหน้าที่รับผิดชอบดูแลให้คงสภาพและ เป็นไปตามที่ระบุในแผนผัง จนกว่าจะสามารถจัดตั้งนิติบุคคลได้</p> <p>2. นิติบุคคลของหมู่บ้าน ต้องบริหารจัดการในสภาพที่ พร้อมใช้งาน หากชำรุดเสียหายหรือทรุดโทรมต้องทำการ ซ่อมแซม และเป็นผู้กำหนดค่าบริการส่วนกลาง รวมทั้งชี้แจงรายได้ หรือผลการดำเนินงานให้ลูกบ้านรับทราบ</p> <p>(4) ทรัพย์สินบุคคล 1 ได้แก่ ตัวบ้าน สิ่งปลูกสร้างอื่นๆ ในแปลง ที่ดินขาย ซึ่งเจ้าของที่ดินแต่ละแปลงต้องเป็นผู้ดูแล และ ต้องไม่ดำเนินการกิจการใดๆ ที่ส่งผลกระทบต่อที่ดินข้างเคียง รวมทั้งต้องปฏิบัติตามข้อกำหนดของนิติบุคคล อย่างเคร่งครัด</p>	<p>ผลกระทบสิ่งแวดล้อม ช่วงดำเนินการ</p> <p>- ทรัพย์สินกลางของโครงการทั้งหมด มีเจ้าของโครงการดูแลหรือรับผิดชอบทรัพย์สินกลางทั้งหมด โดยมีการตรวจสอบดูแลให้อยู่สภาพที่ดีและพร้อมใช้งานอยู่เสมอ ตลอดระยะเวลาดำเนินการ เช่น จุดพักมูลฝอย ถนนทางเท้า ท่อระบายน้ำ ระบบบำบัดน้ำเสียรวม สวนสาธารณะ รวมไปถึงสวนหย่อมภายในโครงการ</p> <p>- ทรัพย์สินบุคคล มีเจ้าของที่ดินแต่ละแปลงเป็นผู้ดูแลเอง เช่น ตัวบ้าน สิ่งปลูกสร้างอื่นๆ ในแปลงที่ดินของตัวเอง ซึ่งจะต้องไม่ส่งผลกระทบต่อที่ดินข้างเคียง ซึ่งโครงการเป็นการจัดสรรที่ดินเพื่ออยู่อาศัย ที่เน้นการออกแบบให้มีความเป็นส่วนตัว และการดำเนินการกิจกรรมของผู้พักอาศัยภายในโครงการ ก็สอดคล้องกับการดำเนินชีวิตปกติของคนทั่วไป ดังนั้นกิจกรรมต่างๆ จึงถูกควบคุมให้อยู่ภายในพื้นที่ส่วนบุคคล</p>	<p>-</p> <p>-</p>	<p>-</p> <p>-</p>

ผลการดำเนินการตามมาตรการป้องกันและแก้ไขผลกระทบสิ่งแวดล้อมของโครงการ จัดสรรที่ดิน คาซ่า ซิกเนเจอร์ ในระยะดำเนินการ แสดงดังตารางที่ 2.1
ตารางที่ 2.1 แบบบรรยายงานผลการปฏิบัติตามมาตรการป้องกันและแก้ไขผลกระทบสิ่งแวดล้อมของ โครงการ จัดสรรที่ดิน คาซ่า ซิกเนเจอร์ (ต่อ)

มาตรการป้องกันและแก้ไขผลกระทบสิ่งแวดล้อม	ผลการปฏิบัติตามมาตรการป้องกันและแก้ไขผลกระทบสิ่งแวดล้อม ช่วงดำเนินการ	ปัญหา อุปสรรค ที่ไม่สามารถปฏิบัติ ตามมาตรการและแนวทางแก้ไข	อ้างอิง
1.2 ทรัพยากรดิน (1) ปรับปรุงพื้นที่ว่างให้เป็นพื้นที่สีเขียว ที่มีการปลูกไม้ยืนต้น ไม้ดอก ไม้ประดับ เพื่อสร้างความร่มรื่นและเกิดภูมิทัศน์ที่สวยงามขึ้น (2) ตรวจสอบและดูแลระบบระบายน้ำภายในพื้นที่โครงการให้ มีประสิทธิภาพอยู่เสมอ (3) มีการดูแล ทำความสะอาดพื้นที่โครงการ ให้สะอาดอยู่ เสมอ เพื่อไม่ให้ฝุ่นฟุ้งกระจาย	- ภายในโครงการมีการปลูกไม้ยืนต้น ไม้ดอก และไม้ประดับ รอบๆโครงการ ตามมาตรการกำหนด เพื่อสร้างความร่มรื่น และความสวยงามของโครงการ ยังช่วยยึดหน้าดินไม่ให้เกิด การชะล้างของหน้าดิน และมีคนสวนดูแลรักษาพื้นที่สีเขียวเป็นประจำตลอดระยะเวลาดำเนินการ - ทางโครงการมีเจ้าหน้าที่แผนกช่างของโครงการเป็นผู้ดูแล ตรวจสอบท่อระบายน้ำ รวมถึงสำรวจสิ่งอุดตัน ตะกอนดิน หรือขยะ หากพบมีการขัดขวางการระบายน้ำจะดำเนินการ ขุดลอกโค่นทันที - ทางโครงการมีเจ้าหน้าที่ดูแลความสะอาด กวาดใบไม้ กวาดขยะบนถนน และบริเวณพื้นที่ส่วนกลาง ให้สะอาดอยู่เสมอ เพื่อป้องกันฝุ่นฟุ้งกระจาย	-	รูปภาพที่ 2.1 พื้นที่สีเขียว รูปภาพที่ 2.2 งานดูแลสวน เอกสารแนบที่ 5 รายงานการ ตรวจสอบระบบสาธารณูปโภค ส่วนกลาง รูปภาพที่ 2.10 การขุดตะกอน
1.3 คุณภาพอากาศ (1) จัดให้มีพื้นที่สีเขียวขนาด 1,744.10 ตารางเมตร เพื่อให้ช่วย ดูดซับมลสารที่เกิดจากยานพาหนะที่เข้ามาในพื้นที่โครงการ	- โครงการได้จัดให้มีพื้นที่สีเขียวตามที่มาตรการกำหนด เพื่อ ช่วยในการดูดซับมลสารที่เกิดจากยานพาหนะที่เข้ามาใน พื้นที่โครงการ รวมถึงทำให้มีความร่มรื่นและมีความสวยงาม และมีคนสวนดูแลรักษาพื้นที่สีเขียวเป็นประจำตลอด ระยะเวลาดำเนินการ	-	รูปภาพที่ 2.1 พื้นที่สีเขียว รูปภาพที่ 2.2 งานดูแลสวน

ผลการดำเนินการตามมาตรการป้องกันและแก้ไขผลกระทบสิ่งแวดล้อมของโครงการ จัดสรรที่ดิน คาซ่า จิกเนเจอร์ ในระยะดำเนินการ แสดงดังตารางที่ 2.1 ตารางที่ 2.1 แบบรายงานผลการปฏิบัติตามมาตรการป้องกันและแก้ไขผลกระทบสิ่งแวดล้อมของ โครงการ จัดสรรที่ดิน คาซ่า จิกเนเจอร์ (ต่อ)

มาตรการป้องกันและแก้ไขผลกระทบสิ่งแวดล้อม	ผลการปฏิบัติตามมาตรการป้องกันและแก้ไขผลกระทบสิ่งแวดล้อม ช่วงดำเนินการ	ปัญหา อุปสรรค ที่ไม่สามารถปฏิบัติ ตามมาตรการและแนวทางแก้ไข	อ้างอิง
1.3 คุณภาพอากาศ (ต่อ) (2) ติดป้ายให้ผู้พักอาศัย หรือผู้ที่มาติดต่อในโครงการดับ เครื่องยนต์ทุกครั้งในกรณีที่ไม่มีการขับเคลื่อน	- โครงการยังไม่ได้ดำเนินการติดตั้งป้ายดับเครื่องยนต์ไว้ภายใน บริเวณพื้นที่โครงการ	โครงการมีแผนที่จะดำเนินการในรอบ เดือนกรกฎาคม - ธันวาคม 2567	-
(3) ดูแลทำความสะอาดพื้นที่โครงการ ให้สะอาดอยู่เสมอ เพื่อให้ไม่มีฝุ่นฟุ้งกระจาย	- ทางโครงการมีเจ้าหน้าที่ดูแลความสะอาด กวาดไปไม่ กวาด ขยะบนถนน และบริเวณพื้นที่ส่วนกลาง ให้สะอาดอยู่เสมอ เพื่อ ป้องกันฝุ่นฟุ้งกระจาย	-	-
(4) ควบคุมดูแลความสะอาดของห้องพักผู้ผลอยอย่างสม่ำเสมอ เพื่อป้องกันกลิ่นเหม็นรบกวน ก่อให้เกิด ผลกระทบต่อคุณภาพอากาศ	- โครงการมีเจ้าหน้าที่ตรวจสอบและดูแลความสะอาดของ ห้องพักผู้ผลอยเป็นประจำ โดยการล้างทำความสะอาดห้องพัก ผู้ผลอย หลังจากที่มีรถมาเก็บขยะ เพื่อป้องกันกลิ่นเหม็น รบกวน ที่จะก่อให้เกิดผลกระทบต่อคุณภาพอากาศ	-	รูปภาพที่ 2.15 การล้างทำความสะอาดห้องพักผู้ผลอยรวม

รายงานผลการปฏิบัติตามมาตรการป้องกันและแก้ไขผลกระทบสิ่งแวดล้อมและมาตรการติดตามตรวจสอบคุณภาพสิ่งแวดล้อม

โครงการ จัดสรรที่ดิน คาซ่า จิกเมเจอร์

ระยะดำเนินการ ระหว่างเดือนมกราคม - มิถุนายน 2567

ผลการดำเนินการตามมาตรการป้องกันและแก้ไขผลกระทบสิ่งแวดล้อมของโครงการ จัดสรรที่ดิน คาซ่า จิกเมเจอร์ ในระยะดำเนินการ แสดงดังตารางที่ 2.1 ตารางที่ 2.1 แบบบรรยายงานผลการปฏิบัติตามมาตรการป้องกันและแก้ไขผลกระทบสิ่งแวดล้อมของ โครงการ จัดสรรที่ดิน คาซ่า จิกเมเจอร์ (ต่อ)

มาตรการป้องกันและแก้ไขผลกระทบสิ่งแวดล้อม	ผลการปฏิบัติตามมาตรการป้องกันและแก้ไขผลกระทบสิ่งแวดล้อม ช่วงดำเนินการ	ปัญหา อุปสรรค ที่ไม่สามารถปฏิบัติ ตามมาตรการและแนวทางแก้ไข	อ้างอิง
1.4 เสี่ยงและความสิ้นเปลือง (1) ผู้พักอาศัยต้องหลีกเลี่ยงกิจกรรมที่อาจก่อให้เกิดเสียงดัง รบกวนบ้านข้างเคียง (2) หากมีกิจกรรมที่ทำให้เกิดเสียงดังรบกวนบ้านข้างเคียง ต้องแจ้งให้ผู้อยู่อาศัยข้างเคียงทราบล่วงหน้าอย่างน้อย 1 สัปดาห์	- - โครงการเป็นการจัดสรรที่ดินเพื่ออยู่อาศัย ที่เน้นการ ออกแบบให้มีความเป็นส่วนตัว และการดำเนินกิจกรรมของ ผู้พักอาศัยภายในโครงการ ก็สอดคล้องคล้อยกับการดำเนิน ชีวิตปกติของคนทั่วไป ดังนั้นกิจกรรมต่างๆจึงถูกควบคุมให้ อยู่ภายในพื้นที่ส่วนบุคคล	-	-
2. ทรัพยากรสิ่งแวดล้อมชีวภาพ 2.1 ทรัพยากรชีวภาพทางบก (1) ปลูภูมิขั้นต้น ไม่ดอก และไม่ประดับ เพื่อให้ร่มเงาและ สร้างความสดชื่น และหมั่นดูแลรักษาอยู่เสมอ (2) ดูแลระบบสาธารณูปโภคต่างๆ ให้มีประสิทธิภาพในการ ทำงานเสมอ	- ภายในโครงการมีการปลูกไม้ยืนต้น ไม้ดอก และไม่ประดับ รอบๆโครงการ ตามมาตรการกำหนด และมีคนสวนดูแล รักษาพื้นที่สีเขียวเป็นประจำ - โครงการมีเจ้าหน้าที่ตรวจสอบดูแลระบบสาธารณูปโภค ต่างๆ ภายในโครงการ เป็นประจำ เพื่อให้สามารถใช้งานได้ และมีประสิทธิภาพอยู่เสมอ ตลอดระยะเวลาดำเนินการ	-	รูปภาพที่ 2.1 พื้นที่สีเขียว รูปภาพที่ 2.2 งานดูแลสวน เอกสารแนบที่ 5 รายงานการ ตรวจสอบใช้ระบบสาธารณูปโภค ส่วนกลาง

ผลการดำเนินการตามมาตรการป้องกันและแก้ไขผลกระทบสิ่งแวดล้อมของโครงการ จัดสรรที่ดิน คาซ่า จิกเนเจอร์ ในระยะดำเนินการ แสดงดังตารางที่ 2.1
ตารางที่ 2.1 แบบรายงานผลการปฏิบัติตามมาตรการป้องกันและแก้ไขผลกระทบสิ่งแวดล้อมของ โครงการ จัดสรรที่ดิน คาซ่า จิกเนเจอร์ (ต่อ)

มาตรการป้องกันและแก้ไขผลกระทบสิ่งแวดล้อม	ผลการปฏิบัติตามมาตรการป้องกันและแก้ไขผลกระทบสิ่งแวดล้อม ช่วงดำเนินการ	ปัญหา อุปสรรค ที่ไม่สามารถปฏิบัติตามมาตรการและแนวทางแก้ไข	อ้างอิง
2.2 ทรัพยากรชีวภาพทางน้ำ (1) บำบัดน้ำเสียให้ได้ตามเกณฑ์มาตรฐานคุณภาพน้ำทั้งก่อนปล่อยออกสู่คลองสาธารณะประโยชน์ด้านทิศตะวันออกของพื้นที่โครงการ (2) ติดป้ายห้ามผู้พักอาศัยในพื้นที่โครงการทิ้งสิ่งปฏิกูลลงในแหล่งน้ำ	- โครงการมีการรวบรวมน้ำเสียที่เกิดขึ้นจากทุกกิจกรรมภายในโครงการเข้าสู่กระบวนการบำบัดน้ำเสียของโครงการเพื่อให้มีคุณภาพตามเกณฑ์มาตรฐานควบคุมการระบายน้ำทิ้งจากที่ดินจัดสรร ก่อนปล่อยลงสู่ลำรางสาธารณะ ทั้งนี้ทางโรงแรมได้แจ้ง บริษัท บีเค เนเจอร์ ทอร์ส จำกัด เข้าเก็บตัวอย่างน้ำเสียที่ผ่านการบำบัดแล้วทั้งหมด 1 จุด ทุกเดือน ตลอดระยะเวลาดำเนินการ - โครงการยังไม่ได้ดำเนินการติดตั้งป้ายห้ามทิ้งสิ่งปฏิกูลลงในแหล่งน้ำ ไว้ภายในบริเวณพื้นที่โครงการ	-	รูปภาพที่ 2.8 ระบบบำบัดน้ำเสียเอกสารแนบที่ 4 ผลการติดตามตรวจวัดคุณภาพสิ่งแวดล้อม -

รายงานผลการปฏิบัติตามมาตรการป้องกันและแก้ไขผลกระทบสิ่งแวดล้อมและมาตรการติดตามตรวจสอบคุณภาพสิ่งแวดล้อม

โครงการ จัดสรรที่ดิน คาซ่า ชิกเนเจอร์

ระยะดำเนินการ ระหว่างเดือนมกราคม - มิถุนายน 2567

ผลการดำเนินการตามมาตรการป้องกันและแก้ไขผลกระทบสิ่งแวดล้อมของโครงการ จัดสรรที่ดิน คาซ่า ชิกเนเจอร์ ในระยะดำเนินการ แสดงดังตารางที่ 2.1 ตารางที่ 2.1 แบบรายงานผลการปฏิบัติตามมาตรการป้องกันและแก้ไขผลกระทบสิ่งแวดล้อมของ โครงการ จัดสรรที่ดิน คาซ่า ชิกเนเจอร์ (ต่อ)

มาตรการป้องกันและแก้ไขผลกระทบสิ่งแวดล้อม	ผลการปฏิบัติตามมาตรการป้องกันและแก้ไขผลกระทบสิ่งแวดล้อม ช่วงดำเนินการ	ปัญหา อุปสรรค ที่ไม่สามารถปฏิบัติตามมาตรการและแนวทางแก้ไข	อ้างอิง
<p>3. คุณค่าการใช้ประโยชน์ของมนุษย์</p> <p>3.1 การใช้น้ำ</p> <p>(1) ตรวจสอบปริมาณคลอรีนตกค้างอิสระในน้ำประปา ต้องมีค่าไม่น้อยกว่า 0.20 มิลลิกรัม/ลิตร และต้องไม่เกิน 0.50 มิลลิกรัม/ลิตร</p> <p>(2) โครงการจัดใหม่ถึงเก็บน้ำที่สามารถสำรองน้ำไว้ใช้ได้ 2 วัน</p> <p>(3) รณรงค์และประชาสัมพันธ์ให้ผู้เข้าพักอาศัยช่วยกันประหยัดน้ำ</p>	<p>ผลการปฏิบัติตามมาตรการป้องกันและแก้ไขผลกระทบสิ่งแวดล้อม ช่วงดำเนินการ</p> <ul style="list-style-type: none"> - โครงการมีการตรวจสอบคุณภาพประปาภายในโครงการ โดยห้องปฏิบัติการเอกชน ทั้งนี้ได้จ้างบริษัท บีเค เนเจอร์ ทอร์ส จำกัด เข้าเก็บตัวอย่างน้ำประปา ในรายการทดสอบคลอรีนอิสระ เป็นประจำทุก 6 เดือน - โครงการมีการจัดเตรียมถังเก็บน้ำสำรอง ขนาด 2.00 ลูกบาศก์เมตร ไว้สำหรับสำรองน้ำใช้ภายในบ้านแต่ละแปลง ซึ่งเพียงพอปริมาณการใช้น้ำทั้งหมดภายในโครงการประมาณ 2 วัน - เมื่อมีการจัดตั้งนิติบุคคลของโครงการ ทางนิติบุคคลจะเป็นผู้ดูแล รณรงค์และประชาสัมพันธ์ให้ผู้เข้าพักอาศัยช่วยกันประหยัดน้ำ และดูแลเรื่องการใช้น้ำภายในโครงการ 	<p>-</p> <p>-</p> <p>-</p>	<p>เอกสารแนบที่ 4 ผลการติดตามตรวจวัดคุณภาพสิ่งแวดล้อม</p> <p>-</p> <p>-</p>

ผลการดำเนินการตามมาตรการป้องกันและแก้ไขผลกระทบสิ่งแวดล้อมของโครงการ จัดสรรที่ดิน คาซ่า จิกเนเจอร์ ในระยะดำเนินการ แสดงดังตารางที่ 2.1
ตารางที่ 2.1 แบบรายงานผลการปฏิบัติตามมาตรการป้องกันและแก้ไขผลกระทบสิ่งแวดล้อมของ โครงการ จัดสรรที่ดิน คาซ่า จิกเนเจอร์ (ต่อ)

มาตรการป้องกันและแก้ไขผลกระทบสิ่งแวดล้อม	ผลการปฏิบัติตามมาตรการป้องกันและแก้ไขผลกระทบสิ่งแวดล้อม ช่วงต้นปีงบการเงิน	ปัญหา อุปสรรค ที่ไม่สามารถปฏิบัติตามมาตรการและแนวทางแก้ไข	อ้างอิง
3. คุณค่าการใช้ประโยชน์ของมนุษย์ 3.1 การใช้น้ำ (4) ดูแลถึงเก็บน้ำ ให้มีสภาพดีไม่รั่วซึมพร้อมทั้งบำรุงรักษาเครื่องสูบน้ำ ระบบท่อส่วนจ่ายน้ำ ให้อยู่ในสภาพดีอยู่เสมอ (5) ดูแลระบบจ่ายน้ำ เครื่องสูบน้ำ ท่อส่งน้ำให้อยู่ในสภาพดีอยู่เสมอ (6) ดูแลปริมาณน้ำในบ่อเก็บน้ำอย่างสม่ำเสมอ และมีการเตรียมจัดหาแหล่งน้ำสำรอง เช่น ชื่อน้ำจากเอกชน รองรับน้ำฝนไว้ใช้เมื่อปริมาณน้ำจากการประปาไม่เพียงพอ เป็นต้น	ผลการปฏิบัติตามมาตรการป้องกันและแก้ไข ผลกระทบสิ่งแวดล้อม ช่วงต้นปีงบการเงิน - โครงการมีช่างตรวจสอบสภาพของถังเก็บน้ำเครื่องสูบน้ำ และระบบท่อจ่ายน้ำภายในโครงการเป็นประจำ ให้อยู่ในสภาพดีพร้อมใช้งาน หากชำรุดจะดำเนินการซ่อมแซมหรือเปลี่ยนใหม่ทันที - โครงการใช้น้ำประปาจากการประปาส่วนภูมิภาค สาขากู้เตี๊ยนแหล่งน้ำใช้หลัก และมีการจัดหาแหล่งน้ำสำรองจากหน่วยงานบริษัทเอกชน เพื่อนำมาใช้เป็นน้ำสำรองไว้ใช้เมื่อปริมาณน้ำจากการประปาไม่เพียงพอ	- -	เอกสารแนบที่ 5 รายงานการตรวจเช็คระบบสาธารณูปโภคส่วนกลาง

ผลการดำเนินการตามมาตรการป้องกันและแก้ไขผลกระทบสิ่งแวดล้อมของโครงการ จัดสรรที่ดิน คาซ่า ซิกเนเจอร์ ในระยะดำเนินการ แสดงดังตารางที่ 2.1 ตารางที่ 2.1 แบบบรรยายงานผลการปฏิบัติตามมาตรการป้องกันและแก้ไขผลกระทบสิ่งแวดล้อมของ โครงการ จัดสรรที่ดิน คาซ่า ซิกเนเจอร์ (ต่อ)

มาตรการป้องกันและแก้ไขผลกระทบสิ่งแวดล้อม	ผลการปฏิบัติตามมาตรการป้องกันและแก้ไขผลกระทบสิ่งแวดล้อม ช่วงดำเนินการ	ปัญหา อุปสรรค ที่ไม่สามารถปฏิบัติ ตามมาตรการและแนวทางแก้ไข	อ้างอิง
3.2 การระบายน้ำ (1) มีการตรวจสอบอุปกรณ์ ระบบท่อระบายน้ำให้อยู่ใน สภาพที่อยู่อุปเสมอ เมื่อพบรอยรั่วหรือชำรุดต้องมีการ ซ่อมแซมทันที (2) มีการขุดลอกตะกอนภายในท่อระบายน้ำเป็นประจำ และ ต้องดูแลทำความสะอาดในพื้นที่ที่โครงการอย่างสม่ำเสมอ เพื่อป้องกันเศษวัสดุ เศษดินทราย ลงไปอุดตันในท่อ ระบายน้ำ (3) เพิ่มเดิมการประชาสัมพันธ์และจัดทำป้ายแจ้งเตือนห้าม ทั้งวัสดุต่างๆ ลงในท่อระบายน้ำอันจะก่อให้เกิดปัญหาท่อ ระบายน้ำอุดตันได้ (4) ตรวจสอบจุดเชื่อมต่อท่อระบายน้ำและท่อระบายน้ำ เสียที่ผ่านการบำบัดแล้วของโครงการกับจุดที่เชื่อมต่อกับ คลองพะเนียง เพื่อป้องกันการไหลบ่าของน้ำฝนและน้ำ เสียที่ผ่านการบำบัดแล้วจากโครงการลงสู่คลอง	สิ่งแวดล้อม ช่วงดำเนินการ - ทางโครงการมีเจ้าหน้าที่แผนกช่างของโครงการเป็นผู้ดูแล ตรวจสอบท่อระบายน้ำ หากพบรอยรั่วหรือชำรุด จะ ดำเนินการซ่อมแซมทันที รวมถึงสำรวจสิ่งอุดตัน ตะกอนดิน หรือขยะ หากพบมีการขัดขวางการระบายน้ำจะดำเนินการขุด ลอกโดยทันที - โครงการมีการติดป้าย “กรุณาทิ้งขยะลงถัง” ภายในโครงการ และมีคนสวนประจำโครงการ ดูแลความสะอาด กวาดใบไม้ กวาดขยะบนถนน และบริเวณพื้นที่ส่วนกลาง ให้สะอาดอยู่ เสมอ เพื่อป้องกันขยะลงไปในพื้นที่ระบายน้ำอันจะก่อให้เกิด ปัญหาท่อระบายน้ำอุดตันได้ - โครงการมีเจ้าหน้าที่ตรวจสอบจุดเชื่อมต่อท่อระบายน้ำฝน และท่อระบายน้ำเสียที่ผ่านการบำบัดแล้วของโครงการที่ เชื่อมต่อกับคลองพะเนียง เป็นประจำ เพื่อป้องกันการไหลบ่า ของน้ำฝนและน้ำเสียจากโครงการสู่คลอง	- - -	รูปภาพที่ 2.10 การขุดตะกอน รูปภาพที่ 2.14 ป้ายกรุณาทิ้งขยะ ลงถัง

โครงการจัดสรรที่ดิน คาซ่า จิกเนเจอร์

ผลการดำเนินการตามมาตรการป้องกันและแก้ไขผลกระทบสิ่งแวดล้อมของโครงการ จัดสรรที่ดิน คาซ่า ชิกเนเจอร์ ไม่ระยะดำเนินการ แสดงดังตารางที่ 2.1 ตารางที่ 2.1 แบบรายงานผลการปฏิบัติตามมาตรการป้องกันและแก้ไขผลกระทบสิ่งแวดล้อมของ โครงการ จัดสรรที่ดิน คาซ่า ชิกเนเจอร์ (ต่อ)

มาตรการป้องกันและแก้ไขผลกระทบสิ่งแวดล้อม	ผลการปฏิบัติตามมาตรการป้องกันและแก้ไขผลกระทบสิ่งแวดล้อม ช่วงต้นปี	ปัญหา อุปสรรค ที่ไม่สามารถปฏิบัติตามมาตรการและแนวทางแก้ไข	อ้างอิง
3.3 การจัดการน้ำเสีย (1) ติดตั้งบำบัดน้ำเสียขั้นต้น และถังตกไขมันทั้งหมดจากทุกกิจกรรมของโครงการ (2) ตรวจสอบระบบบำบัดน้ำเสียให้มีประสิทธิภาพดีอยู่เสมอ โดยตรวจสอบคุณภาพน้ำในบ่อพักน้ำเป็นประจำ (3) สูบตะกอนออกจากถังกรองทุกๆ 2 ปี แม้ว่าตะกอนจะยังไม่เต็มก็ตาม (4) จัดให้มีเจ้าหน้าที่ที่มีความชำนาญ ควบคุมดูแลและบำรุงรักษาระบบบำบัดน้ำเสียอย่างถูกวิธี และตรวจสอบประสิทธิภาพของระบบบำบัดน้ำเสียอยู่เสมอ โดยการตรวจสอบคุณภาพน้ำในบ่อตรวจคุณภาพน้ำทุกๆ เดือน ตลอดระยะเวลาดำเนินการ	สิ่งแวดล้อม ช่วงต้นปี - โครงการมีการติดตั้งระบบบำบัดน้ำเสียไว้ตามมาตรการกำหนด มีระบบบำบัดน้ำเสียขั้นต้น ถังตกไขมัน และระบบบำบัดน้ำเสียรวม และมีฝ่ายช่างดำเนินการตรวจสอบการทำงานอยู่เป็นประจำทุกสัปดาห์ ตลอดระยะเวลาที่เปิดดำเนินการ เพื่อให้ประสิทธิภาพในการบำบัดน้ำเสียเป็นไปตามที่ออกแบบไว้ - ปัจจุบันโครงการยังไม่ได้ดำเนินการสูบน้ำตะกอนออกจากถังกรอง เนื่องจากยังมีปริมาณตะกอนไม่มาก หากมีปริมาณตะกอนที่เหมาะสมจะดำเนินการทันที - โครงการเจ้าหน้าที่ฝ่ายช่างดำเนินการตรวจสอบการทำงานของระบบบำบัดน้ำเสีย อยู่เป็นประจำทุกสัปดาห์ ตลอดระยะเวลาที่เปิดดำเนินการ เพื่อให้ประสิทธิภาพในการบำบัดน้ำเสียเป็นไปตามที่ออกแบบไว้ และมีการตรวจสอบคุณภาพน้ำผ่านการบำบัด โดยห้องปฏิบัติการเอกชน โดยดำเนินการตรวจสอบ 1 เดือน/ครั้ง ตลอดระยะเวลาที่เปิดดำเนินการ	- โครงการมีแผนดำเนินการในรอบเดือนกรกฎาคม - ธันวาคม 2567 -	อ้างอิง รูปภาพที่ 2.8 ระบบบำบัดน้ำเสีย รูปภาพที่ 2.9 การตรวจสอบการทำงานระบบบำบัดน้ำเสีย เอกสารแนบที่ 4 ผลการติดตามตรวจวัดคุณภาพสิ่งแวดล้อม

ผลการดำเนินการตามมาตรการป้องกันและแก้ไขผลกระทบสิ่งแวดล้อมของโครงการ จัดสรรที่ดิน คาซ่า ชิกเนเจอร์ ในระยะดำเนินการ แสดงดังตารางที่ 2.1 ตารางที่ 2.1 แบบบรรยายงานผลการปฏิบัติตามมาตรการป้องกันและแก้ไขผลกระทบสิ่งแวดล้อมของ โครงการ จัดสรรที่ดิน คาซ่า ชิกเนเจอร์ (ต่อ)

มาตรการป้องกันและแก้ไขผลกระทบสิ่งแวดล้อม	ผลการปฏิบัติตามมาตรการป้องกันและแก้ไขผลกระทบสิ่งแวดล้อม ช่วงดำเนินการ	ปัญหา อุปสรรค ที่ไม่สามารถปฏิบัติตามมาตรการและแนวทางแก้ไข	อ้างอิง
3.3 การจัดการน้ำเสีย (ต่อ) (5) รณรงค์และประชาสัมพันธ์ให้ไม่มีการทิ้งวัสดุหรือสิ่งอื่นใดที่ย่อยสลายไม่ได้ลงในโถส้วม เช่น ผ่าอนามัย ถุงพลาสติก เป็นต้น อันเป็นสาเหตุทำให้ประสิทธิภาพของระบบบำบัดน้ำเสียลดลง และเกิดการอุดตันในเส้นท่อ	- โครงการยังไม่ได้ดำเนินการติดตั้งป้ายห้ามทิ้งวัสดุหรือสิ่งอื่นใดที่ย่อยสลายไม่ได้ลงในโถส้วม เช่น ผ่าอนามัย ถุงพลาสติก ไว้ภายในบริเวณพื้นที่โครงการ	โครงการมีแผนที่จะดำเนินการในรอบเดือนกรกฎาคม - ธันวาคม 2567	-
(6) โครงการต้องติดตั้งมิเตอร์ไฟฟ้าของระบบบำบัดน้ำเสียแยกออกจากมิเตอร์ของโครงการ เพื่อความสะดวกในการตรวจสอบการทำงานของระบบบำบัดน้ำเสีย	- โครงการมีการติดตั้งมิเตอร์ระบบบำบัดน้ำเสีย ของโครงการโดยแยกออกจากระบบไฟฟ้าส่วนอื่น ปัจจุบันโครงการยังไม่ได้จัดทำบันทึกการทำงานของระบบบำบัดน้ำเสีย ทส.1 ทส.2 แต่มีช่างของโครงการคอยดำเนินการตรวจสอบอยู่ตลอดระยะเวลาที่เปิดดำเนินการ เพื่อให้ระบบบำบัดน้ำเสียทำงานได้อย่างเต็มประสิทธิภาพ	โครงการมีแผนที่จะดำเนินการในรอบเดือนกรกฎาคม - ธันวาคม 2567	รูปภาพที่ 2.9 การตรวจสอบการทำงานระบบบำบัดน้ำเสีย
(7) โครงการต้องจัดเก็บสถิติและข้อมูลแสดงผลการทำงานของระบบบำบัดน้ำเสีย และจัดทำรายงานสรุปผลการทำงานของระบบบำบัดน้ำเสียตามกฎหมายว่าด้วยการส่งเสริมและรักษาคุณภาพสิ่งแวดล้อมเสนอต่อสำนักงานทรัพยากรธรรมชาติและสิ่งแวดล้อมจังหวัดภูเก็ต			

ผลการดำเนินการตามมาตรการป้องกันและแก้ไขผลกระทบสิ่งแวดล้อมของโครงการ จัดสรรที่ดิน คาซ่า ชิกเนเจอร์ ในระยะดำเนินการ แสดงดังตารางที่ 2.1 ตารางที่ 2.1 แบบบรรยายตามผลการปฏิบัติตามมาตรการป้องกันและแก้ไขผลกระทบสิ่งแวดล้อมของ โครงการ จัดสรรที่ดิน คาซ่า ชิกเนเจอร์ (ต่อ)

มาตรการป้องกันและแก้ไขผลกระทบสิ่งแวดล้อม	ผลการปฏิบัติตามมาตรการป้องกันและแก้ไขผลกระทบสิ่งแวดล้อม ช่วงดำเนินการ	ปัญหา อุปสรรค ที่ไม่สามารถปฏิบัติ ตามมาตรการและแนวทางแก้ไข	อ้างอิง
3.4 การจัดการมูลฝอย (1) ตรวจสอบสถานะรองรับมูลฝอยและจุดที่พิกมุลฝอยรวมให้อยู่ในสภาพดีและพร้อมที่ตองใช้งานได้อยูเสมอ (2) ผู้พักอาศัยต้องคัดแยกประเภทมูลฝอย เป็นมูลฝอยประเภทที่สามารถนำกลับมาใช้ใหม่ได้ มูลฝอยที่ไม่สามารถนำกลับมาใช้ใหม่ได้ ก่อนนำมาทิ้งในท้องพิกมุลฝอยแต่ละประเภท (3) พนักงานโครงการตรวจสอบสถานะรองรับมูลฝอยและจุดที่พิกมุลฝอยรวมให้อยู่ในสภาพดีและพร้อมที่ตองใช้งานได้อยู่เสมอ (4) พนักงานโครงการต้องทำความสะอาดจุดที่พิกมุลฝอยรวมทุกครั้งหลังจากรถมาเก็บขนมูลฝอย เพื่อป้องกันกลิ่นรบกวน (5) ทำความสะอาดจุดที่พิกมุลฝอยรวมทุกครั้งหลังจากรถมาเก็บขนมูลฝอย เพื่อป้องกันกลิ่นรบกวน และลดการเป็นแหล่งที่อยู่อาศัยของหนู แมลงวัน	ผลการปฏิบัติตามมาตรการป้องกันและแก้ไขผลกระทบสิ่งแวดล้อม ช่วงดำเนินการ - โครงการมีเจ้าหน้าที่ตรวจสอบสถานะรองรับมูลฝอยและจุดพิกมุลฝอยรวมของโครงการให้อยู่ในสภาพดีและพร้อมใช้งานอยู่ตลอดระยะเวลาดำเนินการ หากเกิดการชำรุดทางโครงการจะดำเนินการซ่อมแซมและเปลี่ยนใหม่ทันที - โครงการมีการจัดเตรียมถังรองรับมูลฝอยแบบแยกประเภทไว้บริเวณท้องพิกมุลฝอยรวมของโครงการ และมีการติดป้ายรณรงค์ให้คัดแยกมูลฝอยจากต้นทาง ก่อนนำใส่ถังนำมาทิ้งยังท้องพิกมุลฝอยรวมของโครงการ - โครงการมีเจ้าหน้าที่คอยดำเนินการล้างทำความสะอาดถังรองรับมูลฝอย และท้องพิกมุลฝอยรวมทุกครั้งหลังจากที่มีการเก็บขนมูลฝอย เพื่อป้องกันกลิ่นรบกวน และลดการเป็นแหล่งที่อยู่อาศัยของหนู แมลงวัน	- - -	รูปภาพที่ 2.13 ป้ายรณรงค์คัดแยกมูลฝอย รูปภาพที่ 2.12 ถังขยะแยกประเภทเอกสารแนบที่ 6 ใบเสร็จมูลฝอย - รูปภาพที่ 2.15 การล้างทำความสะอาดท้องพิกมุลฝอยรวม

ผลการดำเนินการตามมาตรการป้องกันและแก้ไขผลกระทบสิ่งแวดล้อมของโครงการ จัดสรรที่ดิน คาซ่า ซิกเนเจอร์ ในระยะดำเนินการ แสดงดังตารางที่ 2.1
ตารางที่ 2.1 แบบรายงานผลการปฏิบัติตามมาตรการป้องกันและแก้ไขผลกระทบสิ่งแวดล้อมของ โครงการ จัดสรรที่ดิน คาซ่า ซิกเนเจอร์ (ต่อ)

มาตรการป้องกันและแก้ไขผลกระทบสิ่งแวดล้อม	ผลการปฏิบัติตามมาตรการป้องกันและแก้ไขผลกระทบสิ่งแวดล้อม ช่วงดำเนินการ	ปัญหา อุปสรรค ที่ไม่สามารถปฏิบัติ ตามมาตรการและแนวทางแก้ไข	อ้างอิง
3.4 การจัดการมูลฝอย (ต่อ) (6) ต้องปลูกไม้ประดับไว้โดยรอบห้องพักมูลฝอยเพื่อลดทัศน อูจาด (7) โครงการต้องแจ้งรายละเอียดเกณฑ์การจัดเก็บมูลฝอย อันตรายของโครงการ กับเจ้าของบ้านในโครงการก่อนเข้า พักภายในโครงการ โดยเฉพาะในเรื่องของหลอดไฟฟ้า ต้องอยู่ในสภาพดี ไม่มีการแตกหัก เพื่อความปลอดภัยใน การจัดเก็บและขนส่งไปกำจัด	ผลการปฏิบัติตามมาตรการป้องกันและแก้ไขผลกระทบ สิ่งแวดล้อม ช่วงดำเนินการ - บริเวณห้องพักมูลฝอยรวมของโครงการมีการปลูกต้นไม้ไว้ รอบห้องพักมูลฝอยรวม เพื่อลดทัศนอูจาดเป็นไปตาม มาตรการกำหนด - ทางผู้ดูแลโครงการมีการแจ้งรายละเอียดการจัดเก็บขยะ มูลฝอยของโครงการกับเจ้าของบ้านทุกหลังก่อนเข้าพัก ภายในโครงการ โดยเฉพาะหลอดไฟฟ้า ต้องอยู่ในสภาพดี ไม่มีการแตกหัก เพื่อความปลอดภัยในการจัดเก็บและ ขนส่งกำจัด	-	รูปภาพที่ 2.11 ห้องพักมูลฝอยรวม เอกสารแนบที่ 6 ใบเสร็จมูลฝอย
3.5 การควบคุม (1) จัดให้มีป้ายชื่อโครงการ ป้ายแสดงทางเข้า-ออก ป้ายแสดง พื้นที่จอดรถ เพื่อให้ผู้ต้องเข้าโครงการสามารถมองเห็น ได้ และมีความเข้าใจตรงกัน	- โครงการมีการติดตั้งป้ายชื่อโครงการ และบริเวณด้านหน้า โครงการมีการแบ่งช่องจราจรสำหรับทางเข้า-ออก โครงการ อย่างชัดเจน รวมทั้งมีเจ้าหน้าที่รักษาความปลอดภัยคอย รวมทั้งมีเจ้าหน้าที่รักษาความปลอดภัยคอยควบคุม การจราจรบริเวณทางเข้า-ออก และภายในโครงการตลอด 24 ชั่วโมง และควบคุมดูแลไม่ให้เกิดการจอดรถกีดขวางทาง จราจร บริเวณถนนสาธารณะ	-	รูปภาพที่ 2.3 ป้ายชื่อโครงการ รูปภาพที่ 2.5 ทางเข้า- ออกโครงการ รูปภาพที่ 2.4 เจ้าหน้าที่รักษาความ ปลอดภัย เอกสารแนบที่ 5 รายงานการ ตรวจเช็คระบบสาธารณูปโภค ส่วนกลาง

ผลการดำเนินการตามมาตรการป้องกันและแก้ไขผลกระทบสิ่งแวดล้อมของโครงการ จัดสรรที่ดิน คาซ่า ชิกเนเจอร์ ในระยะดำเนินการ แสดงดังตารางที่ 2.1 ตารางที่ 2.1 แบบบรรยายงานผลการปฏิบัติตามมาตรการป้องกันและแก้ไขผลกระทบสิ่งแวดล้อมของ โครงการ จัดสรรที่ดิน คาซ่า ชิกเนเจอร์ (ต่อ)

มาตรการป้องกันและแก้ไขผลกระทบสิ่งแวดล้อม	ผลการปฏิบัติตามมาตรการป้องกันและแก้ไขผลกระทบสิ่งแวดล้อม ข่วงดำเนินการ	ปัญหา อุปสรรค ที่ไม่สามารถปฏิบัติตามมาตรการและแนวทางแก้ไข	อ้างอิง
<p>3.5 การคมนาคม</p> <p>(2) ติดป้ายประชาสัมพันธ์ให้ดับเครื่องยนต์ทุกครั้ง ที่จอดรถ หรือจอดรถได้แล้ว</p> <p>(3) ในเวลากลางคืนบริเวณทางเข้า-ออก และที่จอดรถ ต้องมีไฟส่องสว่าง</p> <p>(4) แนะนำให้ผู้เข้าพักในพื้นที่โครงการ จอดรถให้เป็นระเบียบ</p> <p>(5) จัดให้มีเจ้าหน้าที่คอยอำนวยความสะดวกในการเข้า-ออกพื้นที่โครงการตลอดเวลา เพื่อป้องกันอุบัติเหตุ</p>	<p>ผลกระทบสิ่งแวดล้อม ข่วงดำเนินการ</p> <p>- โครงการยังไม่ได้ดำเนินการติดตั้งป้ายดับเครื่องยนต์ไว้ภายในบริเวณพื้นที่โครงการ</p> <p>- โครงการมีการติดตั้งไฟฟ้าส่องสว่าง บริเวณทางเข้า-ออก และภายในพื้นที่โครงการ ซึ่งสว่างเพียงพอต่อการสัญจรรถภายในโครงการ</p> <p>- โครงการมีเจ้าหน้าที่รักษาความปลอดภัยคอยควบคุมการจราจรบริเวณทางเข้า-ออก และภายในโครงการตลอด 24 ชั่วโมง รวมทั้งควบคุมดูแลไม่ให้เกิดการจราจรที่ขวางทางจราจร บริเวณถนนสาธารณะ</p>	<p>โครงการมีแผนที่จะดำเนินการในรอบเดือนกรกฎาคม - ธันวาคม 2567</p> <p>-</p> <p>-</p>	<p>-</p> <p>รูปภาพที่ 2.6 ไฟฟ้าส่องสว่างบริเวณทางเข้า-ออก</p> <p>รูปภาพที่ 2.4 เจ้าหน้าที่รักษาความปลอดภัย</p>

ผลการดำเนินการตามมาตรการป้องกันและแก้ไขผลกระทบสิ่งแวดล้อมของโครงการ จัดสรรที่ดิน คาซ่า ชิกเนเจอร์ ในระยะดำเนินการ แสดงดังตารางที่ 2.1 ตารางที่ 2.1 แบบรายงานผลการปฏิบัติตามมาตรการป้องกันและแก้ไขผลกระทบสิ่งแวดล้อมของ โครงการ จัดสรรที่ดิน คาซ่า ชิกเนเจอร์ (ต่อ)

มาตรการป้องกันและแก้ไขผลกระทบสิ่งแวดล้อม	ผลการปฏิบัติตามมาตรการป้องกันและแก้ไขผลกระทบสิ่งแวดล้อม ช่วงดำเนินการ	ปัญหา อุปสรรค ที่ไม่สามารถปฏิบัติ ตามมาตรการและแนวทางแก้ไข	อ้างอิง
<p>4. คุณค่าต่อคุณภาพชีวิต</p> <p>4.1 เศรษฐกิจและสังคม</p> <p>(1) ส่งเสริม สนับสนุน กิจกรรมทางสังคมต่างๆ ของท้องถิ่น เพื่อสร้างความสัมพันธ์อันดีของชุมชน</p> <p>(2) จัดตั้งคณะกรรมการรับเรื่องร้องเรียนของโครงการ ซึ่งประกอบด้วยตัวแทนหรือผู้รับผิดชอบของโครงการ</p> <p>(3) ประชาสัมพันธ์การ จัดตั้งศูนย์ โดยโครงการต้อง ประชาสัมพันธ์ในส่วนของผู้รับเรื่องร้องเรียน เบอร์ โทรศัพท์ รวมถึงวิธีการแจ้งและรับข้อร้องเรียนของศูนย์ ให้ชุมชนโดยรอบได้รับทราบ โดยการติดประกาศหน้า โครงการแจ้งผ่านผู้นำชุมชน เป็นต้น</p> <p>(4) กรณีข้อร้องเรียนดังกล่าวไม่สามารถหาข้อตกลงไว้ร่วมกัน ระหว่างผู้ร้องเรียนกับทางโครงการ คณะกรรมการรับ เรื่องร้องเรียนของโครงการจะเชิญบุคคลที่ 3 ที่ได้รับการ ยอมรับจากทั้ง 2 ฝ่าย ได้แก่ ผู้นำชุมชน หรือตัวแทน เทศบาลตำบลรักษา เป็นต้น เพื่อมาเป็นคนกลางในการไกล่เกลี่ยระงับข้อขัดแย้ง</p>	<p>ผลการปฏิบัติตามมาตรการป้องกันและแก้ไขผลกระทบ สิ่งแวดล้อม ช่วงดำเนินการ</p> <ul style="list-style-type: none"> - โครงการมีนโยบายในการสนับสนุนกิจกรรมทางสังคม ต่างๆ ของท้องถิ่น ทั้งการสนับสนุนโดยตรง และสนับสนุน ผ่านทางเทศบาลตำบลรักษาตามที่ร้องขอ - โครงการได้ปฏิบัติตามมาตรการกำหนด และตั้งแต่เปิด โครงการมา ยังไม่เคยถูกร้องเรียนเรื่องใดๆเลย จึงเชื่อมั่นว่า การดำเนินการตามมาตรการฯ ของโครงการ สอดคล้องกับ ความเห็นของประชาชนโดยรอบโครงการ - หากมีข้อร้องเรียน ทางโครงการจะดำเนินการตามมาตรการ กำหนดฯ ทั้งนี้เมื่อเกิดข้อร้องเรียนฯ โครงการจะมีการ แต่งตั้งคณะกรรมการไต่ถามข้อเท็จจริง และดำเนินการจัดหาแนว ทางการแก้ไขปัญหา และการชดเชย ซึ่งในรอบเดือน มกราคม - มิถุนายน 2567 ไม่พบข้อร้องเรียนฯ 	<p>-</p> <p>-</p> <p>-</p>	<p>-</p> <p>-</p> <p>-</p>

ผลการดำเนินการตามมาตรการป้องกันและแก้ไขผลกระทบสิ่งแวดล้อมของโครงการ จัดสรรที่ดิน คาซ่า ชิกเนเจอร์ ในระยะดำเนินการ แสดงดังตารางที่ 2.1 ตารางที่ 2.1 แบบรายงานผลการปฏิบัติตามมาตรการป้องกันและแก้ไขผลกระทบสิ่งแวดล้อมของ โครงการ จัดสรรที่ดิน คาซ่า ชิกเนเจอร์ (ต่อ)

มาตรการป้องกันและแก้ไขผลกระทบสิ่งแวดล้อม	ผลการปฏิบัติตามมาตรการป้องกันและแก้ไขผลกระทบสิ่งแวดล้อม ช่วงดำเนินการ	ปัญหา อุปสรรค ที่ไม่สามารถปฏิบัติตามมาตรการและแนวทางแก้ไข	อ้างอิง
<p>4.2 อาชีวอนามัยและความปลอดภัย</p> <p>(1) จัดให้มีเจ้าหน้าที่รักษาความปลอดภัยให้ปฏิบัติหน้าที่อย่างเคร่งครัด และหมั่นตรวจตราพื้นที่ดูแลความปลอดภัยภายในโครงการตลอด 24 ชั่วโมง หากพบเหตุผิดปกติให้รีบติดต่อขอความช่วยเหลือจากหน่วยงานราชการที่มีหน้าที่ดูแล และบรรเทาสาธารณภัยทันที</p> <p>(2) ติดประกาศแจ้งเบอร์โทรศัพท์ฉุกเฉินของเจ้าหน้าที่โครงการหรือหน่วยงานราชการที่เกี่ยวข้องไว้อย่างชัดเจนในบ้านทุกหลัง</p> <p>(3) จัดเตรียมเครื่องมือปฐมพยาบาลเบื้องต้น พร้อมทั้งเตรียมประสานงานกับโรงพยาบาล เพื่อนำผู้ได้รับบาดเจ็บส่งโรงพยาบาล หากเกิดอุบัติเหตุรุนแรง</p> <p>(4) ติดป้ายแนะนำการใช้อุปกรณ์แต่ละตัว ไว้บริเวณที่ติดตั้งอุปกรณ์นั้น เพื่อให้ผู้อาศัยสามารถนำมาใช้งานได้ทันที</p>	<p>ผลกระทบสิ่งแวดล้อม ช่วงดำเนินการ</p> <p>- โครงการมีเจ้าหน้าที่รักษาความปลอดภัย คอยตรวจราพื้นที่และดูแลความปลอดภัยภายในโครงการตลอด 24 ชั่วโมง หากพบเหตุผิดปกติ จะดำเนินการติดต่อประสานงานกับหน่วยงานที่เกี่ยวข้องเข้ามาเร่งรับเหตุโดยทันที</p> <p>- โครงการมีการรวบรวมเบอร์โทรศัพท์ของหน่วยงานที่เกี่ยวข้องไว้ติดต่อประสานงานในกรณีที่เกิดอุบัติเหตุรุนแรงเพื่อสามารถนำผู้ได้รับบาดเจ็บส่งโรงพยาบาลและจัดเตรียมเครื่องมือปฐมพยาบาลเบื้องต้นไว้ภายในป้อม របក ของโครงการ</p> <p>- โครงการยังไม่มีป้ายแนะนำการใช้อุปกรณ์ดับเพลิงไว้ภายในพื้นที่โครงการ</p>	<p>-</p> <p>-</p> <p>โครงการมีแผนที่จะดำเนินการในรอบเดือน กรกฎาคม - ธันวาคม 2567</p>	<p>รูปภาพที่ 2.4 เจ้าหน้าที่รักษาความปลอดภัย</p> <p>รูปภาพที่ 2.16 เบอร์โทรศัพท์ฉุกเฉิน</p>

รายงานผลการปฏิบัติตามมาตรการป้องกันและแก้ไขผลกระทบสิ่งแวดล้อมและมาตรการติดตามตรวจสอบคุณภาพสิ่งแวดล้อม

โครงการ จัดสรรที่ดิน คาซ่า ซิกเนเจอร์

ระยะดำเนินการ ระหว่างเดือนมกราคม - มิถุนายน 2567

ผลการดำเนินการตามมาตรการป้องกันและแก้ไขผลกระทบสิ่งแวดล้อมของโครงการ จัดสรรที่ดิน คาซ่า ซิกเนเจอร์ ในระยะดำเนินการ แสดงดังตารางที่ 2.1

ตารางที่ 2.1 แบบรายงานผลการปฏิบัติตามมาตรการป้องกันและแก้ไขผลกระทบสิ่งแวดล้อมของ โครงการ จัดสรรที่ดิน คาซ่า ซิกเนเจอร์ (ต่อ)

มาตรการป้องกันและแก้ไขผลกระทบสิ่งแวดล้อม	ผลการปฏิบัติตามมาตรการป้องกันและแก้ไขผลกระทบสิ่งแวดล้อม ช่วงดำเนินการ	ปัญหา อุปสรรค ที่ไม่สามารถปฏิบัติตามมาตรการและแนวทางแก้ไข	อ้างอิง
<p>4.2 อาชีวอนามัยและความปลอดภัย (ต่อ)</p> <p>(5) เมื่อเริ่มดำเนินโครงการต้องมีการจัดตั้งนิติบุคคลขึ้นมาดูแลโครงการ และนิติบุคคลต้องจัดให้มีพนักงานควบคุมดูแลตรวจสอบระบบไฟฟ้าอย่างน้อย 1 คน เพื่อดูระบบไฟฟ้าในโครงการ และให้เบอร์ดิตต่อช่างของโครงการ และเบอร์ดิตต่อการไฟฟ้าส่วนภูมิภาค สถานีไฟฟ้าเกิด ไว้ให้กับผู้เข้าพักอาศัยทุกหลังเพื่อความสะดวกในการติดต่อประสานงานเหตุฉุกเฉิน</p>	<p>ผลการปฏิบัติตามมาตรการป้องกันและแก้ไขผลกระทบสิ่งแวดล้อม ช่วงดำเนินการ</p> <p>- ปัจจุบันทางโครงการได้จัดตั้งนิติบุคคลแล้ว มาทำหน้าที่บริหารและดูแลจัดการโครงการจัดสรรที่ดินควบคุมดูแลตรวจสอบระบบไฟฟ้าของโครงการ และมีการแจ้งหรือประกาศเบอร์ดิตต่อช่างของโครงการและเบอร์ดิตต่อการไฟฟ้าส่วนภูมิภาคไว้ ตั้งแต่เริ่มเข้าอยู่อาศัยทุกหลังเพื่อความสะดวกในการติดต่อเมื่อเกิดเหตุฉุกเฉิน</p>	<p>-</p>	-
<p>4.3 การป้องกันอัคคีภัย</p> <p>(1) ตรวจสอบและดูแลระบบการป้องกันอัคคีภัยต่างๆ ภายในโครงการ ให้มีสภาพพร้อมใช้งานอยู่เสมอ เป็นประจำทุก 1 เดือน และซ่อมแซมทันทีเมื่อเกิดการชำรุด</p> <p>(2) แสดงป้ายตำแหน่งของระบบป้องกันอัคคีภัย ภายในโครงการให้เห็นอย่างชัดเจน</p> <p>(3) ตรวจสอบสภาพของถังดับเพลิงให้มีสภาพดีอยู่เสมอ เช่น ตรวจสอบวันผลิต วันหมดอายุการใช้งาน ตรวจสอบสลักให้มีความพร้อมต้องใช้งานอยู่เสมอ เป็นต้น</p>	<p>- โครงการยังไม่ได้ดำเนินการติดตั้งอุปกรณ์ป้องกันและระบบอัคคีภัยภายในโครงการ ป้ายตำแหน่งของระบบป้องกันอัคคีภัย และยังไม่ได้ดำเนินการตรวจสอบสภาพของถังดับเพลิง โดยปัจจุบันมีการติดตั้งเฉพาะหัวจ่ายน้ำดับเพลิงในพื้นที่โครงการ 4 จุด ได้แก่ บริเวณ บริเวณแปลงดินที่ 1, 19, 36 และด้านหน้าสวนหย่อม 5 โดยใช้ น้ำประปาในการดับเพลิง</p>	<p>โครงการมีแผนที่จะดำเนินการในรอบเดือนกรกฎาคม - ธันวาคม 2567</p>	<p>รูปภาพที่ 2.7 หัวรับน้ำดับเพลิง</p>

ผลการดำเนินการตามมาตรการป้องกันและแก้ไขผลกระทบสิ่งแวดล้อมของโครงการ จัดสรรที่ดิน คาซ่า จิกเนเจอร์ ในระยะดำเนินการ แสดงดังตารางที่ 2.1
ตารางที่ 2.1 แบบรายงานผลการปฏิบัติตามมาตรการป้องกันและแก้ไขผลกระทบสิ่งแวดล้อมของ โครงการ จัดสรรที่ดิน คาซ่า จิกเนเจอร์ (ต่อ)

มาตรการป้องกันและแก้ไขผลกระทบสิ่งแวดล้อม	ผลการปฏิบัติตามมาตรการป้องกันและแก้ไขผลกระทบสิ่งแวดล้อม ช่วงดำเนินการ	ปัญหา อุปสรรค ที่ไม่สามารถปฏิบัติตามมาตรการและแนวทางแก้ไข	อ้างอิง
<p>4.3 การป้องกันอัคคีภัย (ต่อ)</p> <p>(4) ต้องติดตั้งเครื่องตัดไฟอัตโนมัติ เพื่อป้องกันเหตุเพลิงไหม้ที่อาจจะเกิดขึ้น</p> <p>(5) จัดให้มีจุดรวมพลอยู่บริเวณที่เหมาะสมแก่การอพยพอยู่อาศัยออกนอกอาคาร</p> <p>(6) ติดตั้งป้ายจุดรวมพลให้ผู้เข้าพักอาศัยสามารถเห็นได้ชัดเจนภายในโครงการ</p> <p>(7) จัดให้มีแผนปฏิบัติการฝึกซ้อมและฝึกอบรมทีมปฏิบัติงานในส่วนของพนักงาน และเจ้าหน้าที่รักษาความปลอดภัยของโครงการ โดยต้องจัดทำมีการฝึกซ้อมอย่างน้อย ปีละ 1 ครั้ง</p> <p>(8) หากอุปกรณ์ใดผิดปกติหรือชำรุดเสียหาย ให้แจ้งผู้เกี่ยวข้องทันที เพื่อดำเนินการแก้ไขหรือซ่อมแซมให้อยู่ในสภาวะปกติพร้อมใช้งาน</p>	<p>ผลการปฏิบัติตามมาตรการป้องกันและแก้ไขผลกระทบสิ่งแวดล้อม ช่วงดำเนินการ</p> <ul style="list-style-type: none"> - โครงการมีการติดตั้งเครื่องตัดไฟอัตโนมัติ ไว้ภายในเดียว 2 ชั้น เพื่อป้องกันเหตุเพลิงไหม้ - โครงการจัดให้มีจุดรวมพลจำนวน 1 จุด ซึ่งตั้งอยู่ภายในพื้นที่ส่วนสาธารณะ โดยมีพื้นที่รวมพลขนาด 48.26 ตารางเมตร ซึ่งเพียงพอต่อการรวมคนในกรณีเกิดเหตุฉุกเฉิน - โครงการมีพื้นที่สำหรับจุดรวมพลที่เห็นได้ชัดเจน ไว้ภายในโครงการ - โครงการยังไม่ได้นำดำเนินการ จัดเตรียมแผนปฏิบัติการฝึกซ้อมและฝึกอบรมทีมปฏิบัติงานในส่วนของพนักงาน และเจ้าหน้าที่รักษาความปลอดภัยของโครงการในเรื่องการซ้อมอพยพและป้องกันอัคคีภัย 	<ul style="list-style-type: none"> - - - - - โครงการมีแผนที่จะดำเนินการในรอบเดือนกรกฎาคม - ธันวาคม 2567 	<p>อ้างอิง</p>

ตารางที่ 2.1 แบบรายงานผลการปฏิบัติตามมาตรการป้องกันและแก้ไขผลกระทบสิ่งแวดล้อมของ โครงการ จัดสรรที่ดิน คาซ่า จิกเนเจอร์ (ต่อ)

มาตรการป้องกันและแก้ไขผลกระทบสิ่งแวดล้อม	ผลการปฏิบัติตามมาตรการป้องกันและแก้ไขผลกระทบสิ่งแวดล้อม ช่วงดำเนินการ	ปัญหา อุปสรรค ที่ไม่สามารถปฏิบัติ ตามมาตรการและแนวทางแก้ไข	อ้างอิง
<p>4.3 การป้องกันอัคคีภัย (ต่อ)</p> <p>(9) จัดให้มีพนักงานควบคุมดูแล ตรวจสอบระบบไฟฟ้าอย่าง น้อย 1 คน เพื่อดูและระบบไฟฟ้าในโครงการ และให้เบอร์ ติดต่อช่างของโครงการ และเบอร์ติดต่อการไฟฟ้าส่วน ภูมิภาค สถานีไฟฟ้าเกิด ไว้ให้กับผู้เข้าพักอาศัยทุกหลัง เพื่อความสะดวกในการติดต่อประสานงานเหตุฉุกเฉิน</p> <p>(10) ตรวจสอบเส้นทางที่ใช้เข้า-ออก ต้องไม่มีสิ่งกีดขวางอันจะ เป็นอุปสรรค ทั้งในเวลาปกติและเวลาฉุกเฉิน รวมทั้ง ตรวจสอบป้ายเตือน และป้ายจุดรวมพลต้องอยู่ในสภาพที่ ใช้งานได้</p> <p>(11) ประสานกับหน่วยงานท้องถิ่นที่เป็นต้นที่โครงการให้ ทราบถึงการดำเนินโครงการ เพื่อเป็นการเตรียมความ พร้อมของหน่วยงานดังกล่าว ในกรณีเกิดเหตุการณ์เพลิง ไหม้ ให้สามารถช่วยเหลือผู้อยู่อาศัยภายในโครงการฯ ได้ อย่างรวดเร็วและปลอดภัย</p>	<p>- ทางโครงการจัดให้มีพนักงานควบคุมดูแลตรวจสอบระบบ ไฟฟ้าของโครงการ และมีการแจ้งหรือประกาศเบอร์ติดต่อ ช่างของโครงการและเบอร์ติดต่อการไฟฟ้าส่วนภูมิภาคไว้ ตั้งแต่เริ่มเข้าอยู่อาศัยทุกหลังเพื่อความสะดวกในการติดต่อ เมื่อเกิดเหตุฉุกเฉิน</p> <p>- โครงการมีเจ้าหน้าที่รักษาความปลอดภัยคอยตรวจสอบ ดูแล เรื่องการจราจร และการจราจรบริเวณทางเข้า-ออก โครงการ รวมทั้งตรวจสอบการวางสิ่งของกีดขวาง เส้นทางที่ ให้เข้า-ออก อยู่ตลอดระยะเวลาที่เปิดดำเนินการ</p> <p>- โครงการมีการแจ้งกับหน่วยงานท้องถิ่น (เทศบาลตำบล รัชฎา) ให้ทราบถึงการดำเนินโครงการตั้งแต่ขั้นตอนการขอ อนุญาตก่อสร้าง และจะประสานงานไปขอความช่วยเหลือ ในกรณีเกิดเหตุฉุกเฉิน หรือเกิดเหตุการณ์เพลิงไหม้</p>	<p>-</p> <p>-</p> <p>-</p>	<p>-</p> <p>รูปภาพที่ 2.4 เจ้าหน้าที่รักษาความ ปลอดภัย</p> <p>รูปภาพที่ 2.5 ทางเข้า - ออก โครงการ</p> <p>-</p>

รายงานผลการปฏิบัติตามมาตรการป้องกันและแก้ไขผลกระทบสิ่งแวดล้อมและมาตรการติดตามตรวจสอบคุณภาพสิ่งแวดล้อม

โครงการ จัดสรรที่ดิน คาซ่า จิกเนเจอร์

ระยะดำเนินการ ระหว่างเดือนมกราคม - มิถุนายน 2567

ผลการดำเนินการตามมาตรการป้องกันและแก้ไขผลกระทบสิ่งแวดล้อมของโครงการ จัดสรรที่ดิน คาซ่า จิกเนเจอร์ ในระยะดำเนินการ แสดงดังตารางที่ 2.1

ตารางที่ 2.1 แบบรายงานผลการปฏิบัติตามมาตรการป้องกันและแก้ไขผลกระทบสิ่งแวดล้อมของ โครงการ จัดสรรที่ดิน คาซ่า จิกเนเจอร์ (ต่อ)

มาตรการป้องกันและแก้ไขผลกระทบสิ่งแวดล้อม	ผลการปฏิบัติตามมาตรการป้องกันและแก้ไขผลกระทบสิ่งแวดล้อม ช่วงดำเนินการ	ปัญหา อุปสรรค ที่ไม่สามารถปฏิบัติ ตามมาตรการและแนวทางแก้ไข	อ้างอิง
<p>4.4 สุนทรียภาพ/ทัศนียภาพ</p> <p>(1) จัดให้มีพื้นที่สีเขียวประกอบด้วยสวนสาธารณะ จำนวน 1 แปลง เนื้อที่ 0-2-63.60 ไร่ คิดเป็นพื้นที่ 1,054.40 ตารางเมตร คิดเป็นร้อยละ 5.62 ของพื้นที่จำหน่าย และสวนหย่อม จำนวน 8 แปลง คิดเป็นพื้นที่ 0-1-72.50 ตารางเมตร หรือคิดเป็น 690.00 รวมพื้นที่สีเขียวของโครงการเท่ากับ 1,744.40 ตารางเมตร (พื้นที่สีเขียวที่มี ความกว้างมากกว่า 1.00 เมตร เท่ากับ 1,574.42 ซึ่งมี อัตราส่วนพื้นที่สีเขียวทั้งหมดต่อผู้อยู่อาศัยในโครงการ 8.75 : 1) โดยภายในสวนสาธารณะมีการปลูกต้นแคแสด พิกุล ป๊อป หางนกยูง ประดู่ ราชพฤกษ์ หมากสง สีสาวดี และหญ้านวลน้อย</p> <p>(2) การปลูกไม้ยืนต้น ไม้ดอก ไม้ประดับ เพื่อให้ร่มเงาและสร้างความสดชื่นต้องหมั่นดูแลรักษา พร้อมทั้งดูแลความสะอาดบริเวณพื้นที่โครงการอยู่เสมอ</p> <p>(3) จัดให้มีเจ้าหน้าที่ดูแลรักษาพื้นที่สีเขียวให้มีสภาพน่าดูอยู่เสมอ เพื่อความสวยงามและความปลอดภัยของผู้พักอาศัย</p>	<p>ผลการปฏิบัติตามมาตรการป้องกันและแก้ไขผลกระทบสิ่งแวดล้อม ช่วงดำเนินการ</p> <p>- ทางโครงการได้จัดให้มีพื้นที่สีเขียวตามที่กำหนดไว้ใน มาตรการ ประกอบด้วยสวนสาธารณะ จำนวน 1 แปลง และพื้นที่สวนหย่อมจำนวน 8 แปลง โดยมีการปลูกไม้ยืนต้น ไม้พุ่ม และพืชคลุมดิน ประดับ เพื่อให้ร่มเงาและสร้างความ สดชื่น และจัดให้มีคนสวนหมั่นดูแลรักษา พร้อมทั้งดูแล ความสะอาดบริเวณพื้นที่โครงการอยู่เสมอ</p>	-	<p>รูปภาพที่ 2.1 พื้นที่สีเขียว</p> <p>รูปภาพที่ 2.2 งานดูแลสวน</p>

ผลการดำเนินการตามมาตรการป้องกันและแก้ไขผลกระทบสิ่งแวดล้อมของโครงการ จัดสรรที่ดิน คาซ่า ชิกเนเจอร์ ในระยะดำเนินการ แสดงดังตารางที่ 2.1
ตารางที่ 2.1 แบบบรรยายงานผลการปฏิบัติตามมาตรการป้องกันและแก้ไขผลกระทบสิ่งแวดล้อมของ โครงการ จัดสรรที่ดิน คาซ่า ชิกเนเจอร์ (ต่อ)

มาตรการป้องกันและแก้ไขผลกระทบสิ่งแวดล้อม	ผลการปฏิบัติตามมาตรการป้องกันและแก้ไขผลกระทบสิ่งแวดล้อม ช่วงดำเนินการ	ปัญหา อุปสรรค ที่ไม่สามารถปฏิบัติ ตามมาตรการและแนวทางแก้ไข	อ้างอิง
4.4 สุนทรียภาพ/ทัศนียภาพ (ต่อ) (4) สาธารณูปโภคประเภททรัพยากรส่วนกลางเป็นหน้าที่รับผิดชอบของผู้จัดสรรที่ดินดูแลให้คงสภาพและปฏิบัติตามที่ระบุในแผนผัง จนกว่าจะสามารถจัดตั้งนิติบุคคลได้ และต้องดูแลจนกว่าจะหมดหน้าที่	- สาธารณูปโภคส่วนกลางของโครงการมีเจ้าผู้จัดสรรที่ดิน หรือเจ้าของโครงการเป็นผู้ดูแลให้คงสภาพและเป็นไปตาม มาตรการกำหนด	-	-

ผลการติดตามตรวจสอบคุณภาพสิ่งแวดล้อม ตามมาตรการติดตามตรวจสอบคุณภาพสิ่งแวดล้อมของโครงการ จัดสรรที่ดิน คาซ่า ชิกเนเจอร์ ในระยะดำเนินการ แสดงดังตารางที่ 2.2
ตารางที่ 2.2 แบบรายงานผลการปฏิบัติตามมาตรการตรวจสอบผลกระทบสิ่งแวดล้อมของโครงการ จัดสรรที่ดิน คาซ่า ชิกเนเจอร์

มาตรการติดตามตรวจสอบผลกระทบสิ่งแวดล้อม	ผลการปฏิบัติตามมาตรการติดตามตรวจสอบผลกระทบสิ่งแวดล้อม ช่วงดำเนินการ	ปัญหา อุปสรรค ที่ไม่สามารถปฏิบัติตามมาตรการและแนวทางแก้ไข	อ้างอิง
1. ทรัพยากรกายภาพ 1.1 สภาพภูมิประเทศ ไม่มีมาตรการกำหนด	- ไม่มีมาตรการกำหนด	-	-
1.2 ทรัพยากรดิน ไม่มีมาตรการกำหนด	- ไม่มีมาตรการกำหนด	-	-
1.3 เสี่ยงและควมสั่นสะเทือน ไม่มีมาตรการกำหนด	- ไม่มีมาตรการกำหนด	-	-
2. ทรัพยากรชีวภาพ 2.1 นิเวศวิทยาทางบก ไม่มีมาตรการกำหนด	- ไม่มีมาตรการกำหนด	-	-
2.2 นิเวศทางน้ำ ไม่มีมาตรการกำหนด	- ไม่มีมาตรการกำหนด	-	-

ผลการติดตามตรวจสอบคุณภาพสิ่งแวดล้อม ตามมาตรการติดตามตรวจสอบคุณภาพสิ่งแวดล้อมของโครงการ จัดสรรที่ดิน คาซ่า ซิกเนเจอร์ ในระยะดำเนินการ แสดงดังตารางที่ 2.2 ตารางที่ 2.2 แบบรายงานผลการปฏิบัติตามมาตรการติดตามตรวจสอบผลกระทบสิ่งแวดล้อมของโครงการ จัดสรรที่ดิน คาซ่า ซิกเนเจอร์ (ต่อ)

มาตรการติดตามตรวจสอบผลกระทบสิ่งแวดล้อม	ผลการปฏิบัติตามมาตรการติดตามตรวจสอบผลกระทบสิ่งแวดล้อม ช่วงดำเนินการ	ปัญหา อุปสรรค ที่ไม่สามารถปฏิบัติ ตามมาตรการและแนวทางแก้ไข	อ้างอิง
3. คุณค่าการใช้ประโยชน์ของมนุษย์ 3.1 การใช้น้ำ (1) ปริมาณคลอรีนตกค้างอิสระในน้ำประปาต้องมีค่าไม่น้อยกว่า 0.20 มิลลิกรัม/ลิตร และต้องไม่เกิน 0.50 มิลลิกรัม/ลิตร ตรวจสอบทุก 6 เดือน ตลอดระยะเวลาดำเนินการ	- โครงการมีการตรวจสอบคุณภาพประปาภายในโครงการ โดยห้องปฏิบัติการเอกชน ในรายการทดสอบคลอรีนอิสระเป็นประจำทุก 6 เดือน	-	เอกสารแนบที่ 4 ผลการติดตามตรวจวัดคุณภาพสิ่งแวดล้อม
3.2 การระบายน้ำ (1) ตรวจสอบบ่อพักน้ำ ท่อระบายน้ำ บริเวณจุดเชื่อมต่อของโครงการกับจุดที่ระบายลงสู่คลองพะเนียง ทางด้านทิศตะวันออกของโครงการเป็นประจำทุก 6 เดือน ตลอดระยะเวลาดำเนินการ (2) ตรวจวัดคุณภาพน้ำทิ้งในบ่อตรวจคุณภาพน้ำทิ้งผ่านการบำบัดคุณภาพน้ำแล้ว ตามมาตรฐานคุณภาพน้ำทิ้งจากอาคารประเภท ค ตามประกาศกฎกระทรวงฉบับที่ 44 (พ.ศ. 2538) ออกตามความในพระราชบัญญัติควบคุมอาคาร พ.ศ. 2522 ตรวจสอบอย่างน้อยเดือนละ 1 ครั้ง	- โครงการได้มอบหมายให้ช่างของโครงการเป็นผู้ดูแลตรวจสอบท่อระบายน้ำ ตลอดจนการสำรวจสิ่งอุดตันตะกอนดิน ขยะ หากพบมีการขัดขวางการระบายน้ำจะดำเนินการขุดลอกโค่นทันที - โครงการมีการตรวจสอบคุณภาพน้ำทิ้งผ่านการบำบัด โดยห้องปฏิบัติการเอกชน โดยดำเนินการตรวจสอบ 1 เดือนละครั้ง ตลอดระยะเวลาที่เปิดดำเนินการ	-	รูปภาพที่ 2.10 การขุดตะกอน เอกสารแนบที่ 4 ผลการติดตามตรวจวัดคุณภาพสิ่งแวดล้อม

รายงานผลการปฏิบัติตามมาตรการป้องกันและแก้ไขผลกระทบสิ่งแวดล้อมและมาตรการติดตามตรวจสอบคุณภาพสิ่งแวดล้อม

โครงการ จัดสรรที่ดิน คาซ่า ชิกเนเจอร์

ระยะดำเนินการ ระหว่างเดือนมกราคม - มิถุนายน 2567

ผลการติดตามตรวจสอบคุณภาพสิ่งแวดล้อม ตามมาตรการติดตามตรวจสอบคุณภาพสิ่งแวดล้อมของโครงการ จัดสรรที่ดิน คาซ่า ชิกเนเจอร์ ในระยะดำเนินการ แสดงดังตารางที่ 2.2 ตารางที่ 2.2 แบบรายงานผลการปฏิบัติตามมาตรการตรวจสอบผลกระทบสิ่งแวดล้อมของโครงการ จัดสรรที่ดิน คาซ่า ชิกเนเจอร์ (ต่อ)

มาตรการติดตามตรวจสอบผลกระทบสิ่งแวดล้อม	ผลการปฏิบัติตามมาตรการติดตามตรวจสอบผลกระทบสิ่งแวดล้อม ช่วงดำเนินการ	ปัญหา อุปสรรค ที่ไม่สามารถปฏิบัติ ตามมาตรการและแนวทางแก้ไข	อ้างอิง
3.3 การจัดการน้ำเสีย (1) ตรวจสอบคุณภาพน้ำทิ้งในบ่อตรวจคุณภาพน้ำทิ้งที่ผ่านการบำบัดคุณภาพน้ำแล้ว ตามมาตรฐานคุณภาพน้ำทิ้งจากอาคารประเภท ค ตามประกาศกฎกระทรวงฉบับที่ 44 (พ.ศ. 2538) ออกตามความในพระราชบัญญัติควบคุมอาคาร พ.ศ. 2522 ตรวจสอบอย่างน้อยเดือนละ 1 ครั้ง	- โครงการมีการตรวจสอบคุณภาพน้ำที่ผ่านการบำบัด โดยห้องปฏิบัติการเอกชน โดยดำเนินการตรวจสอบ 1 เดือนและครั้ง ตลอดระยะเวลาที่เปิดดำเนินการ	-	เอกสารแนบที่ 4 ผลการติดตามตรวจสอบคุณภาพสิ่งแวดล้อม
3.4 การจัดการมูลฝอย (1) ตรวจสอบถึงมูลฝอยและห้องพักมูลฝอยรวมให้อยู่ในสภาพดีอยู่เสมอ ถ้ามีการชำรุดต้องดำเนินการแก้ไขในทันที	- โครงการมีการตรวจสอบสภาพของภาชนะรองรับมูลฝอยอยู่เป็นประจำ หากพบชำรุดเสียหายจะดำเนินการซ่อมแซมหรือเปลี่ยนใหม่โดยทันที	-	-
3.5 การคมนาคม (1) ตรวจสอบความคล่องตัวของจราจร ในขณะที่รถเข้า-ออกจากโครงการ (2) สอบถามประชาชนในพื้นที่ข้างเคียง ว่าการเข้า-ออกของรถโครงการก่อให้เกิดปัญหาอย่างไรบ้าง และต้องแก้ไขอย่างไร	- ปัจจุบัน ไม่พบกรณีข้อร้องเรียนในเรื่องการจราจรบริเวณทางเข้า-ออก โครงการแต่อย่างใด หากพบว่ามีผู้ได้รับผลกระทบจากโครงการ ทางโครงการจะมีการตรวจสอบและแก้ไขปัญหาโดยทันที โดยทางเข้า-ออกของโครงการมีเจ้าหน้าที่รักษาความปลอดภัยคอยอำนวยความสะดวกเจ้าหน้าที่ผู้พักอาศัยและผู้เข้ามาติดต่อโครงการ ตลอดระยะเวลาดำเนินการ	-	รูปภาพที่ 2.4 เจ้าหน้าที่รักษาความปลอดภัย

ผลการติดตามตรวจสอบคุณภาพสิ่งแวดล้อม ตามมาตรการติดตามตรวจสอบคุณภาพสิ่งแวดล้อมของโครงการ จัดสรรที่ดิน คาซ่า ซิกเนเจอร์ ในระยะดำเนินการ แสดงดังตารางที่ 2.2 ตารางที่ 2.2 แบบรายงานผลการปฏิบัติตามมาตรการติดตามตรวจสอบผลกระทบสิ่งแวดล้อมของโครงการ จัดสรรที่ดิน คาซ่า ซิกเนเจอร์ (ต่อ)

มาตรการติดตามตรวจสอบผลกระทบสิ่งแวดล้อม	ผลการปฏิบัติตามมาตรการติดตามตรวจสอบผลกระทบสิ่งแวดล้อม ช่วงดำเนินการ	ปัญหา อุปสรรค ที่ไม่สามารถปฏิบัติ ตามมาตรการและแนวทางแก้ไข	อ้างอิง
<p>4. คุณค่าต่อคุณภาพชีวิต</p> <p>4.1 เศรษฐกิจและสังคม</p> <p>(1) ตรวจสอบอาคารและบ้านพักอาศัยโดยรอบเกี่ยวกับการได้รับความสะดวก รวดร้อนจากโครงการหรือไม่ โดยการลง สอบถามความคิดเห็น</p>	<p>- ปัจจุบัน ไม่พบกรณีข้อร้องเรียนจากอาคารและบ้านพักอาศัย โดยรอบพื้นที่โครงการ เกี่ยวกับการได้รับความเดือดร้อนจากโครงการจากแต่อย่างใด หากพบว่าผู้ที่ได้รับผลกระทบจากโครงการ ทางโครงการจะมีการตรวจสอบและแก้ไขปัญหาโดยทันที</p>	-	-
<p>4.2 อาชีวอนามัยและความปลอดภัย</p> <p>(1) ตรวจสอบอุปกรณ์ปฐมพยาบาล ว่ามีการเตรียมพร้อมหรือไม่ เพียงใด</p>	<p>- โครงการมีการจัดเตรียมเครื่องมือปฐมพยาบาลเบื้องต้นไว้ภายในป้อม របក ของโครงการ</p>	-	<p>รูปภาพที่ 2.17 เครื่องมือปฐมพยาบาล</p>

ผลการติดตามตรวจสอบคุณภาพสิ่งแวดล้อม ตามมาตรการติดตามตรวจสอบคุณภาพสิ่งแวดล้อมของโครงการ จัดสรรที่ดิน คาซ่า ชิกเนเจอร์ ในระยะดำเนินการ แสดงดังตารางที่ 2.2 ตารางที่ 2.2 แบบรายงานผลการปฏิบัติตามมาตรการติดตามตรวจสอบผลกระทบสิ่งแวดล้อมของโครงการ จัดสรรที่ดิน คาซ่า ชิกเนเจอร์ (ต่อ)

มาตรการติดตามตรวจสอบผลกระทบสิ่งแวดล้อม	ผลการปฏิบัติตามมาตรการติดตามตรวจสอบผลกระทบสิ่งแวดล้อม ช่วงดำเนินการ	ปัญหา อุปสรรค ที่ไม่สามารถปฏิบัติตามมาตรการและแนวทางแก้ไข	อ้างอิง
4.3 การป้องกันอัคคีภัย (1) ตรวจสอบอุปกรณ์ส่งสัญญาณเตือนภัยว่าอยู่ในสภาพที่พร้อมใช้งานตลอดเวลาหรือไม่ พร้อมทั้งมีการบันทึกเป็นลายลักษณ์อักษร (2) ตรวจสอบพร้อม ความเข้าใจของพนักงานในการใช้อุปกรณ์ส่งสัญญาณเตือนภัยและอุปกรณ์ดับเพลิง ว่ามีความเข้าใจมาก-น้อยเพียงใด (3) ฝึกซ้อมและฝึกอบรมทีมปฏิบัติงานในส่วนของพนักงานและเจ้าหน้าที่รักษาความปลอดภัยของโครงการ (4) ตรวจสอบป้ายเตือนและป้ายจุดรวมพลตั้งอยู่ในสภาพที่ใช้งาน	ผลการปฏิบัติตามมาตรการติดตามตรวจสอบผลกระทบสิ่งแวดล้อม ช่วงดำเนินการ - โครงการยังไม่ได้ดำเนินการ จัดเตรียมแผนปฏิบัติการ ฝึกซ้อมและฝึกอบรมทีมปฏิบัติงานในส่วนของพนักงาน และเจ้าหน้าที่รักษาความปลอดภัยของโครงการในเรื่อง การซ้อมอพยพและป้องกันอัคคีภัย รวมทั้งยังได้มีการติดตั้งอุปกรณ์ป้องกันและระงับอัคคีภัยภายในโครงการ โดยปัจจุบันมีการติดตั้งเฉพาะหัวจ่ายน้ำดับเพลิง	โครงการมีแผนที่จะดำเนินการในรอบเดือน กรกฎาคม - ธันวาคม 2567	-
(5) ตรวจสอบจุดที่มีความเสี่ยงต่อการเกิดเหตุเพลิงไหม้ เช่น แผงควบคุมไฟฟ้า เครื่องสูบน้ำ เป็นต้น	- โครงการมีเจ้าหน้าที่ประจำโครงการดำเนินการ ตรวจสอบและดูแลระบบสาธารณูปโภคต่างๆ ภายในโครงการให้สามารถทำงานได้อย่างมีประสิทธิภาพ อยู่ตลอดระยะเวลาที่เปิดดำเนินการ	-	เอกสารแนบที่ 5 รายงานการตรวจเช็คระบบสาธารณูปโภค ส่วนกลาง

ผลการติดตามตรวจสอบคุณภาพสิ่งแวดล้อม ตามมาตรการติดตามตรวจสอบคุณภาพสิ่งแวดล้อมของโครงการ จัดสรรที่ดิน คาซ่า จิกเนเจอร์ ในระยะดำเนินการ แสดงดังตารางที่ 2.2 ตารางที่ 2.2 แบบรายงานผลการปฏิบัติตามมาตรการป้องกันและแก้ไขผลกระทบสิ่งแวดล้อมของโครงการ จัดสรรที่ดิน คาซ่า จิกเนเจอร์ (ต่อ)

มาตรการติดตามตรวจสอบผลกระทบสิ่งแวดล้อม	ผลการปฏิบัติตามมาตรการติดตามตรวจสอบผลกระทบสิ่งแวดล้อม ช่วงดำเนินการ	ปัญหา อุปสรรค ที่ไม่สามารถปฏิบัติ ตามมาตรการและแนวทางแก้ไข	อ้างอิง
4.4 สุนทรียภาพ/ทัศนียภาพ (1) ดูแลรักษาด้านไม่ให้เจริญเติบโตงอกงามอยู่เสมอและปลูกต้นไม้ให้ทดแทน กรณีต้นไม้ตายหรือไม่เจริญเติบโตในพื้นที่สีเขียว	- โครงการมีการปลูกไม้ยืนต้น ไม้ดอก ไม้ประดับ เพื่อให้ร่มเงาและสร้างความสดชื่น และมีคนสวนเป็นผู้ดูแลพื้นที่สีเขียวภายในโครงการตลอดระยะเวลาที่เปิดดำเนินการ โดยมีการรดน้ำ ใส่ปุ๋ย เป็นต้น หากต้นไม้เหี่ยวเฉาทางคนสวนจะทำการปลูกใหม่ทดแทนทันที เพื่อความอุดมสมบูรณ์ และความสวยงามภายในโครงการ	-	เอกสารแนบที่ 5 รายงานการตรวจเช็คระบบสาธารณูปโภคส่วนกลาง รูปภาพที่ 2.1 พื้นที่สีเขียว รูปภาพที่ 2.2 งานดูแลสวน



รูปภาพที่ 2.1 พื้นที่สีเขียว



รูปภาพที่ 2.2 งานดูแลสวน



รูปภาพที่ 2.3 ป้ายชื่อโครงการ



รูปภาพที่ 2.4 เจ้าหน้าที่รักษาความปลอดภัย



รูปภาพที่ 2.5 ทางเข้า-ออกโครงการ



รูปภาพที่ 2.6 ไฟฟ้าส่องสว่างบริเวณทางเข้า-ออก



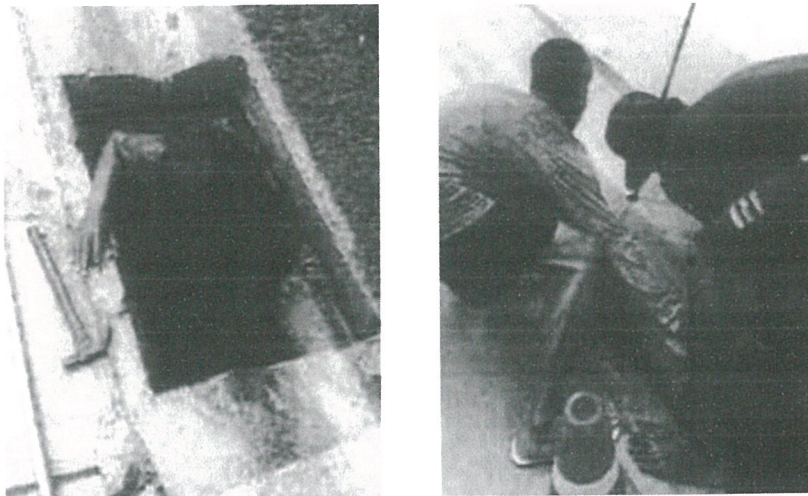
รูปภาพที่ 2.7 หัวรับน้ำดับเพลิง



รูปภาพที่ 2.8 ระบบบำบัดน้ำเสีย



รูปภาพที่ 2.9 การตรวจสอบการทำงานของระบบบำบัดน้ำเสีย



รูปภาพที่ 2.10 การขุดตะกอน



รูปภาพที่ 2.11 ห้องพัสดุฝอยรวม



รูปภาพที่ 2.1 ถังขยะแยกประเภท



รูปภาพที่ 2.13 ป้ายรณรงค์คัดแยกมูลฝอย



รูปภาพที่ 2.14 ป้ายกรุณาทิ้งขยะลงถัง



รูปภาพที่ 2.15 การล้างทำความสะอาดห้องพักขยะมูลฝอยรวม



รูปภาพที่ 2.16 เบอร์โทรคัพท์ฉุกเฉิน

